



Thisted den 27-01-2020

Der er i januar md. foretaget inspektion af jeres legeplads.

På grundlag af inspektionen, foretaget af Konsulent
Søren Grøndberg, er nedenstående rapport udfærdiget.

Grundoplysninger:

Inspektionen er gennemført i forehold til standarden DS/EN1176:2008 serien.
Der kan være set skriftlige oplysninger om installation, vedligehold og inspektion jfr. DS/EN 1176-1
Punkt 6.

Inspektionen er foretaget under iagttagelse af dansk rets almindelige ansvars- og erstatningsregler.
Dog er inspektionen foretaget uden ansvar for eventuelle skader, der sker på ting eller personer
som følge af brugen af de inspicerede redskaber m.m.

Legeredskaberne er mærket/ikke mærket i henhold til DS/EN 1176-1 punkt 7. Det er derfor muligt/ikke muligt, på denne baggrund at bestemme redskabernes oprindelse og fremstillings år. Det er muligt/ikke muligt at afgøre, hvor niveau 0 er. Inspektionen gennemføres derfor ud fra det visuelt registrerede. Undtagelsen er ikke nævnt i rapporten.

Vilkår:

Inspektionen er foretaget i henhold til: DS/EN 1176-1+AC, 1176-2 til 1176-7.
Ved inspektionen kan der være benyttet test værktøjer, som anvist i DS/EN 1176-1.
Faldunderlagets stødabsorberende egenskaber testes ikke, men vurderes visuelt.
Træsart og evt. imprægnering er ikke vurderet i henhold til 1176-1 pkt. 4.1.3
Der er ikke foretaget beregninger eller prøvning i henhold til DS/EN 1176-1 pkt. 4.2.2., annek A,B og C. Eller prøvning i forhold til 1176-2 annek B,C og 1176-4 annek A,B og 1176-5 annek A, og 1176-6 annek B,C og D samt 1176-10.
Der er ikke foretaget udgravning ved stolper, med mindre det er nævnt i forbindelse med gennemgang af legeredskaber. Legeredskaberne eller dele af disse er ikke demonteret for at konstatere eventuelle fejl og mangler. Hvor det vil kræve en stige er der foretaget en visuel vurdering stående på jorden.

Resultat:

Inspektionen på jeres legeplads er afsluttet hvis de fejl og mangler der er påpeget i rapporten er udbedret inden for de tidsterminer der er nævnt i rapporten.

I skal herefter overholde fremtidige krav til inspektion af legepladsen. Se bilag 1.

rød K3: ALVORLIGE OG LIVSTRUENDE FEJL OG MANGLER VED LEGEREDSKABER (bl.a. hoved- og halsklemfælder). Fejl og mangler skal udbedres med det samme, og eventuelle defekte redskaber afspærres for børnene.

gul K2: ALVORLIGE FEJL OG MANGLER VED LEGEREDSKABET (bl.a. finger- og fodfælder). Fejl og mangler skal udbedres hurtigst muligt og eventuelle defekte redskaber afspærres for børnene.

grøn K1: FEJL OG MANGLER I HENHOLD TIL DANSK STANDARD – hvor der ikke er nogen umiddelbar fare for børnenes sikkerhed, skal sagen udbedres inden næste inspektion.

Nærværende inspektionsrapport må kun gengives i sin helhed og kun med accept fra det pågældende arbejdssted og Konsulent Søren Grøndberg

Opmærksomheden henledes på:

Fremtidige krav til inspektion af legepladsen Bilag1

Lovgrundlag Bilag 2

Har i spørgsmål til rapporten er i meget velkommen til at kontakte mig på mail/tlf.

Med venlig hilsen

Konsulent

Søren Grøndberg - Thisted Kommune

Observation

Foto	Problem
	<p>Mærkning:</p> <p>DS/EN 1176-1 punkt 7</p> <p>7.1 Identifikation af redskaber</p> <p>Redskabet skal mærkes tydeligt og holdbart og med mindst følgende oplysninger, der skal være synlige fra jordniveau:</p> <ul style="list-style-type: none">a) Fabrikantens eller den autoriserede repræsentants navn og adresseb) Redskabets identifikation og fremstillings årc) Denne europæiske standards nummer og udgivelsesår, dvs. EN 1176- <p>7.2 Markering af grundniveau</p> <p>Redskabet skal mærkes tydeligt og holdbart med markering af grundniveauet</p> <p>Mærkning:</p> <p>Multilegeredskabet er tydeligt og holdbart mærket efter DS/EN 1176-1 Punkt 7.1</p> <p>DS/EN 1176-1 Generelt</p> <p>DS/EN 1177 Faldunderlag</p> <p>DS/EN 1176-3 Rutsjebaner</p> <p>DS/EN 1176-1 Punkt 4.2.5 Redskabers finish</p> <p>DS/EN 1176-7 Punkt 8.2.7 Korrigerende vedligeholdelse</p> <p>Graduering: Grøn K1</p> <p>Under inspektionen blev det konstateret, at der er udragende søm i multilegeredskabet, vi aftalte med Svend Åge at de bliver slået i hurtigst mulig, så børnene ikke kommer til skade</p>



Mærkning:

Gyngestativet er tydeligt og holdbart mærket efter DS/EN 1176-1 Punkt 7,1

DS/EN 1176-1 Generelt

DS/EN 1177 Faldunderlag

DS/EN 1176-2 Gynger

DS/EN 1176-7 Vedligeholdelse

Der er ingen bemærkninger til dette legeredskab



Mærkning:

Gyngestativet er tydeligt og holdbart mærket efter DS/EN 1176-1 Punkt 7.1

DS/EN 1176-1 Generelt

DS/EN 1177 Faldunderlag

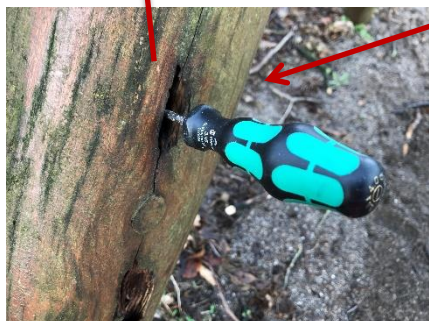
DS/EN 1176-2 Gynger

DS/EN 1176-7 Punkt 8.2.7 Korrigerende vedligeholdelse

DS/EN 1176-7 Punkt 8.2.5 Procedurer



Graduering: **Rød K3**



Under inspektionen blev det konstateret at gyngestativet har en kraftig biologisk nedbrydning (Råd) i en stolpe. Vi aftalte at gyngestativet bliver taget ud af drift med samme, inden stabiliteten svækkes så meget at der sker en ulykke



Mærkning:

Alle legeredskaberne i denne legegruppe fra GULDBORG er tydeligt og holdbart mærket efter DS/EN 1176-1 Punkt 7.1

DS/EN 1176-1 Generelt

DS/EN 1177 Faldunderlag

DS/EN 1176-1 Punkt 4.2.7.2 Fastklemning af hoved og hals

DS/EN 1176-1 Punkt 4.2.14 Fundamenter

Graduering: **Gul K2**

Under inspektionen konstaterede vi at stolpen sidder løst i fundamentet, der er ikke nogen fare her og nu. Svend Åge lovede at grave ned til fundamentet og få det støbt fast

Husk at fundamentet overside skal være mindst 20 cm. under legefladen

MÆRKNING MÅNGLER
DS/EN 1176-1 Punkt 7.1



Mærkning:

Legehuset/Bålhuset er ikke mærket efter DS/EN 1176-1 Punkt 7.1

DS/EN 1176-1 Generelt

DS/EN 1177 Faldunderlag

DS/EN 1176-7 Punkt 8.2.7 Korrigerende vedligeholdelse

DS/EN 1176-7 Punkt 8.2.5 Procedurer

Graduering: **Rød K3**

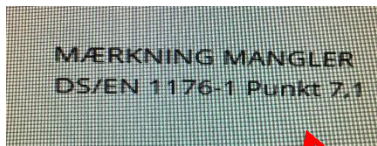
Under inspektionen konstaterede vi at de indvendige bærende stolper er angrebet meget kraftigt af **biologisk nedbrydning (Råd)** Vi aftalte at de kunne udskifte stolperne et par stykker ad gangen helst med ROBINIE stolper. Der er også noget af taget der bør repareres med udskiftning af enkelte brædder og udragende søm der bør ses til

Legehuset bør/skal tages ud af drift indtil nævnte reparationer er udført



Graduering: **Rød K3**

Det gamle gyngestativ er taget ud af drift for mange siden, men det bør fjernes nu da den biologiske nedbrydning er meget fremtræden



Mærkning:

Rutsjerøret er ikke mærket efter DS/EN 1176-1 Punkt 7.1

DS/EN 1176-1 Generelt

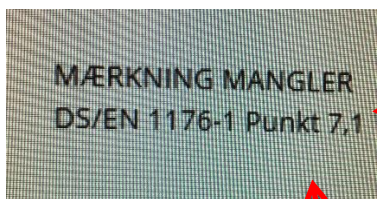
DS/EN 1177 Faldunderlag

DS/EN 1176-1 Punkt 4.2.7.4 Fastklemning af hele kroppen

DS/EN 1176-7 Punkt 8.2.7 Korrigerende vedligeholdelse

Graduering: Grøn K1

Under inspektionen konstaterede vi at der mangler en tværpind til at holde røret på plads, vi aftalte at manglen bliver udført snarest



Mærkning:

Legehuset er ikke mærket efter DS/EN 1176-1 Punkt 7.1

DS/EN 1176-1 Generelt

DS/EN 1177 Faldunderlag

DS/EN 1176-7 Punkt 8.2.7 Korrigerende vedligeholdelse

Graduering: Grøn K1/Gul K2

Under inspektionen konstaterede vi at den ene stolpe var angrebet af biologisk nedbrydning, vi aftalte at der kunne evt. støbes et stykke vinkeljern til stolpen og at det skal gøres snarest



Mærkning:

Legegruppen fra GULDBORG er tydeligt og holdbart mærket efter DS/EN 1176-1 Punkt 7.1

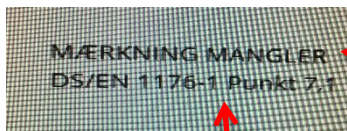
DS/EN 1176-1 Generelt

DS/EN 1177 Faldunderlag

DS/EN 1176-7 Punkt 8.2.7 Korrigerende vedligeholdelse

Graduering: Grøn K1/Gul K2

Under inspektionen konstaterede vi at der mangler et bræt i bordpladen i legegruppen, det er nogle spidse hjørner i konstruktionen hvis et barn falder og slår hovedet i de spidse hjørner, vi blev enige om at der bliver monteret et erstatningsbræt



Mærkning:

Legehuset er ikke mærket efter DS/EN 1176-1 Punkt 7.1

DS/EN 1176-1 Generelt S

DS/EN 1177 Faldunderlag

DS/EN 1176-7 Punkt 8.2.7 korrigerende vedligeholdelse

Graduering: Grøn K1

Under inspektionen talte vi om at taget burde udskiftes, da det er biologisk nedbrudt (Råd)



Mærkning:

Sandkassen er ikke mærket efter DS/EN 1176-1 Punkt 7.1

DS/EN 1176-1 Generelt

DS/EN 1177 Faldunderlag

DS/EN 1176-7 Vedligeholdelse

Der er ellers ingen bemærkninger til sandkassen



Ved legepladsinspektionen blev der desværre konstateret nogle Graduering: **Rød K3** andre legeredskaber fik graduering: **Gul K2** og **Grøn K1**

Da nogle af legeredskaberne er af ældre dato, må man acceptere den manglende mærkning

Fremadrettet skal alle nye legeredskaber være mærket efter DS/EN 1176-1 Punkt 7.1

De af legeredskaberne der ingen Graduering: **Rød K3** har fået og som hører til Kernehuset er **GODKENDT**

1.

Fremtidige krav til inspektioner.**DS/EN1176, DS/EN 1177**

De gældende europæiske standarder DS/EN 1176 og DS/EN 1177, er de standarder som lovgivningen henviser til. De beskriver de sikkerhedsregler som skal overholdes for nye legeredskaber.

Jeres Inspektioner:

Omfanget af inspektioner er beskrevet i DS/EN 1176-7 Kap. 6.2 som siger: Udstyret og dets komponenter bør inspiceres som følger:

Rutinemæssig visuel inspektion

Den rutinemæssige visuelle inspektion gør det muligt at identificere åbenlyse farer, som kan opstå pga. hærværk, brug eller klimatiske forhold, f.eks. kan farerne bestå i ituslåede dele eller knuste flasker, kanyler etc. For legepladser, som er udsat for intens brug eller hærværk, kan en daglig inspektion være en absolut nødvendighed.

Driftsinspektion

Driftsinspektionen er en mere detaljeret inspektion for at kontrollere udstyrets drift og stabilitet især for slidtage. Denne inspektion bør udføres med 1 – 3 måneders intervaller eller som angivet i producentens vejledning. Permanent forseglede dele bør vises særlig opmærksomhed.

Årlig Hovedinspektion

Den årlige hovedinspektion foretages med intervaller på højst 12 måneder med henblik på at skabe det generelle sikkerhedsniveau for udstyr, fundamenter og underlag, f.eks. vejrets indflydelse, tegn på råd og tæring, en evt. ændring i udstyrets sikkerhedsniveau som resultat af foretagne reparationer, supplerende eller erstattede komponenter. Permanent forseglede dele bør vises særlig opmærksomhed. Denne inspektion af udstyret bør udføres af kvalificerede personer i nøje overensstemmelse med producentens instruktioner eller DS/EN 1176-1+AC, 1176-2 til 1176-7.

Bilag 2.

Lovens betydning for ejeren**Legeredskaberne:**

Den gældende lovgivning har betydning på flere områder. Alle legeredskaber, som er anskaffet efter standardernes ikrafttræden, skal overholde disse. Dette er leverandøren forpligtet til ved installationen. Redskaber som er anskaffet, opstillet eller hvorpå der er foretaget ændringer efter ikrafttrædelse af DS/EN 1176 og DS/EN 1177 skal opfylde kravene til disse. Redskaber som er anskaffet, opstillet eller hvorpå der er foretaget ændringer før ikrafttrædelse af DS/EN 1176 og DS/EN 1177 skal opfylde kravene gældende på daværende tidspunkt.

I denne rapport vil der blive foretaget inspektion af redskaberne efter de nuværende standarder.

Ansvar for legepladsen:

Det er ejeren, som har ansvaret for at legepladsen og legeredskaberne overholder den gældende lovgivning. Det er vigtigt at pointere, at dette ansvar også er gældende udenfor en eventuel åbnings-tid. Dette skyldes, at reglerne udelukkende omhandler legeredskaber og hverken tager højde for brugere eller tidspunktet for brugen

